



Connecting Business initiative 6 avril 2017, Abidjan

www.ConnectingBusinessinitiative.org

ConnectingBusiness@un.org

[@Connecting_biz](#) | [#ConnectBiz](#)

1



Contexte



2

Le défi



Le secteur privé contribue déjà beaucoup, mais...

- Contributions ad hoc, engagées après les crises
- Les acteurs ne se connaissent pas entre eux, et ne savent pas comment ou avec quoi contribuer
- Les différents acteurs parlent des langages différents et ne comprennent pas les principes de coopération

→ Il faut utiliser des compétences et l'expertise des réseaux en mettant en relation les besoins et les ressources en planifiant avant les catastrophes

→ Il faut se concentrer sur plus de partenariats



3

Les cadres de développement



Les Objectifs de Développement Durable, le Cadre de Sendai et les consultations du Sommet Humanitaire Mondial ont identifié le besoin:

- D'un engagement holistique et stratégique du secteur privé dans la réduction des risques de catastrophes, la préparation, l'intervention et le rétablissement en cas de situation d'urgence.
- De plateformes communes aux niveaux national, régional, global, thématique et industriel.
- D'un point d'entrée clair pour le secteur privé
- De la création et du partage de meilleures pratiques entre tous les acteurs



4

La Connecting Business initiative



- La Connecting Business initiative a été lancée au Sommet Humanitaire Mondial (SHM) en Mai 2016 par OCHA, le PNUD, UNISDR et d'autres partenaires.
- Le SG de l'ONU a appelé à soutenir CBI dans le Rapport Final du SHM, conformément à la résolution 70/106 de l'Assemblée Générale avec des recommandations spécifiques afin de promouvoir l'Agenda pour l'Humanité.
- De nombreux engagements ont été pris sur la Plateforme des engagements du SHM

engagement des entreprises et partenariats public-privé



des communautés résilientes & des capacités locales



5

La vision et la mission CBI



Vision



Un engagement des entreprises mieux coordonné, et des partenariats entre acteurs des organisations internationales, des gouvernements, de la société civile et du secteur privé dans la réduction des risques de catastrophes, de la préparation, l'intervention et le rétablissement pour **créer plus de résilience aux niveaux sociétal et sectoriel, et augmenter les capacités locales.**

Mission



Faciliter l'accès à et l'utilisation de **ressources, réseaux, mécanismes et outils** qui permettent aux entreprises de contribuer efficacement à la réduction des risques de catastrophes, de la préparation, l'intervention et le rétablissement à **travers une structure de coordination globale** qui connecte les entreprises entre elles et aux autres acteurs.



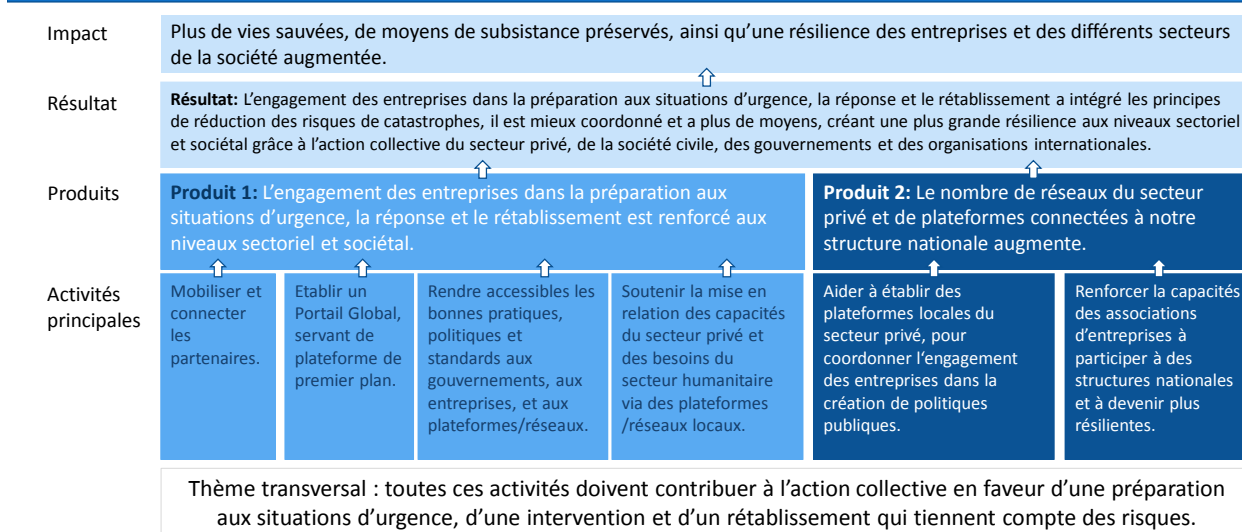
6

Stratégie Globale CBI



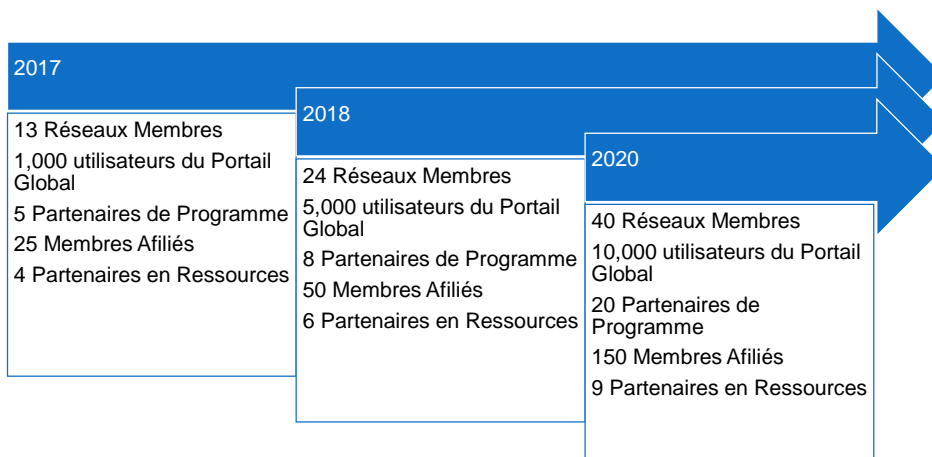
7

Modèle d'impact



8

Principaux objectifs



9



Réalisations



10

Portail Global CBI

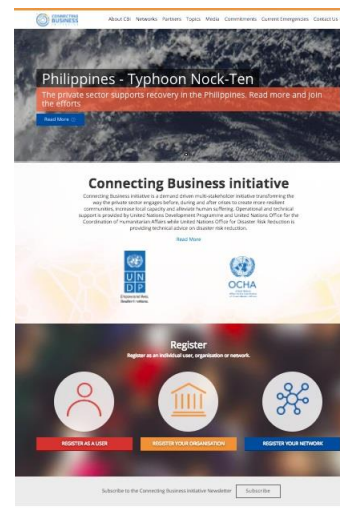
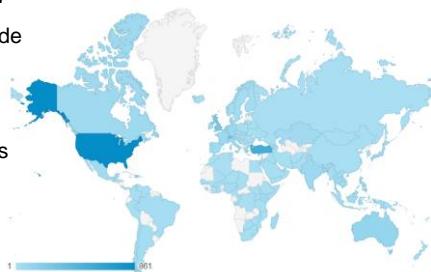


Etat actuel

- Portail Global provisoire sur www.ConnectingBusinessinitiative.org
- Communauté en ligne provisoire pour les Réseaux Membres

Nouvelles fonctionnalités en 2017

- Communauté en ligne et plateforme de collaboration
- Guichet unique fournissant des connaissances, des informations, des outils en ligne et des ressources
- Mise en relation



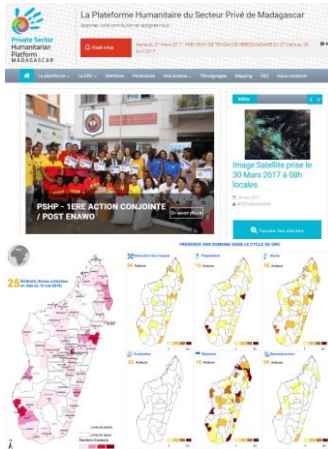
Réseaux Membres de CBI 2016



Réseaux Membres CBI - exemples



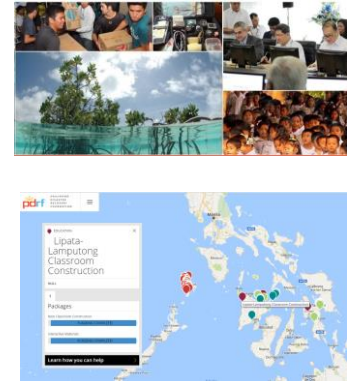
La Plateforme Humanitaire du Secteur Privé de Madagascar



East Africa Humanitarian Private Partnership Platform



Philippine Disaster Resilience Foundation



Contexte

Stratégie

Réalizations

Soutien

13



Soutien aux Réseaux Membres de CBI

Contexte

Stratégie

Réalizations

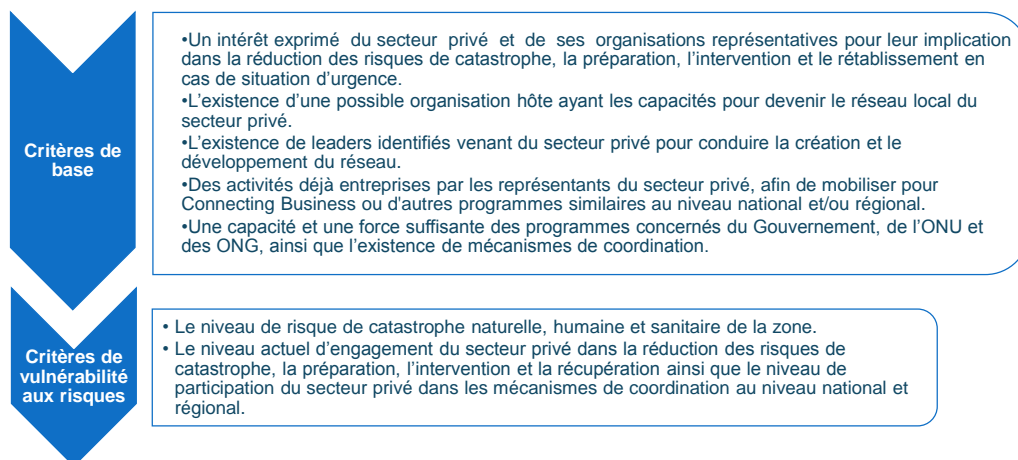
Soutien

14

Processus de priorisation des pays

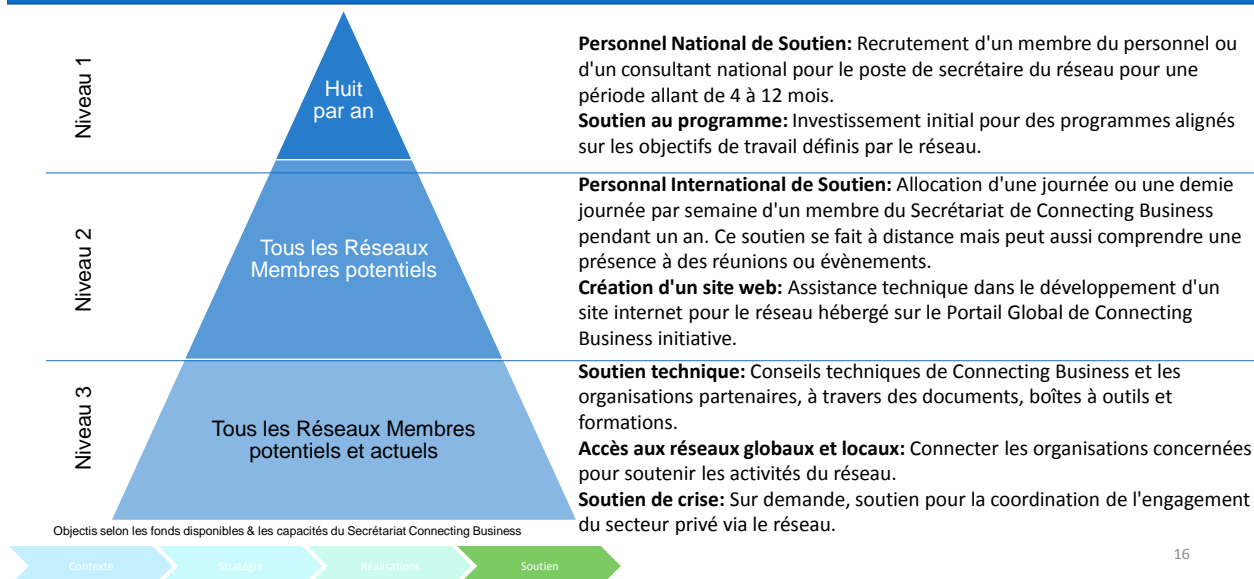


Le soutien est apporté en priorité aux réseaux du secteur privé régis par la demande dans des lieux à risque



15

Soutien apporté aux Réseaux Membres



16

Activités pour les Réseaux Membres





Niveau de Base	Niveau Avancé
Coordonner l'engagement des entreprises avec les gouvernements, ONGs, agences de l'ONU et autres	Intégrer le secteur privé dans les structures nationales de gestion des catastrophes
Créer et opérer une base de données locale	Créer un cadre national d'engagement du secteur privé
Cartographier et suivre l'engagement du secteur privé	Utiliser les données de risque et de danger afin de former des investissements intégrant le risque
Agir en tant que point d'entrée local pour le secteur privé	Créer des programmes pour améliorer la résilience des entreprises
	Mettre en relation les capacités et les ressources du secteur privé avant, pendant et après les situations d'urgence

CBI fournit toujours à ses Réseaux Membres: Conseils d'experts; Accès aux autres réseaux; Soutien de crise; et un suivi et une évaluation continus des activités entreprises.



17

Outils à venir pour les Réseaux Membres

 Plateforme en ligne CBI	Description: Plateforme en ligne pour un accès facile aux produits CBI et aux ressources pertinentes, qui partage les meilleures pratiques pour le lancement et l'opération d'un réseau du secteur privé But: Créer un "guichet unique" pour CBI & ses Membres pour se coordonner, explorer les ressources & accéder aux outils	
 Guide de Fondation des Réseaux <p>Description:</p> <ul style="list-style-type: none"> • <u>Guide pas-à-pas</u> afin de dresser une carte des acteurs et des efforts nationaux pertinents dans l'engagement du secteur privé dans la RRC • Conseils et ressources afin de <u>répondre aux bonnes questions</u> lors du lancement d'un réseau, basé sur <u>des modèles de réussite</u> <p>L'objectif est d'aider les acteurs évaluant le lancement d'un réseau CBI :</p> <ul style="list-style-type: none"> • A évaluer la préparation d'un pays à accueillir un Réseau Membre • Articuler les rôles spécifiques que pourraient jouer les Réseaux Membres étant donnés les efforts et les acteurs • Fournir des conseils sur l'établissement d'un réseau 	 Outil d'Evaluation des Réseaux <p>Description:</p> <ul style="list-style-type: none"> • Outil de diagnostic pour l'évaluation de la maturité et la performance d'un réseau, la mesure de la performance par rapport à des points de référence et la proposition de ressources spécifiques <p>L'objectif est d'aider les Réseaux Membres existants à :</p> <ul style="list-style-type: none"> • Evaluer leur niveau de maturité par rapport aux meilleures pratiques • Identifier les lacunes dans leurs services et programmes • Planifier stratégiquement les investissements et les prochaines étapes • Employer au mieux les ressources techniques et les outils pertinents 	
Bibliothèque de Ressources		
 <p>Description:</p> <ul style="list-style-type: none"> • Collection modérée et organisée de <u>modèles, documents et ressources</u> • <u>Guides</u> d'orientation des Réseaux vers les ressources disponibles et leur bonne utilisation • Liens au Guides de Fondation et d'Evaluation d'un Réseau 	<p>L'objectif est d'aider les Réseaux Membres existants à :</p> <ul style="list-style-type: none"> • Accéder aux modèles et ressources existants en ligne afin d'éviter de repartir à zéro pour chaque réseau • Développer les meilleures activités suggérées dans les outils de Fondation et d'Evaluation d'un Réseau • Partager les meilleures pratiques, outils et expériences 	



18

Que pouvez-vous faire ?



Créer, sponsoriser et participer aux Réseaux Membres de CBI.



Devenir un Partenaire de Programme ou un Membre Affilié.



Devenir un Partenaire en Ressources à travers une contribution financière ou en nature.



Promouvoir la Connecting Business initiative.

Contexte

Stratégie

Réalisations

Soutien

19



Merci !

20